

Peter Eriksson Fastighets AB
Ingarö Varv

UNDERLAG FÖR SAMRÅD



UNDERLAG FÖR UNDERSÖKNINGSSAMRÅD ENLIGT 6 KAP.
MILJÖBALKEN AVSEENDE TILLSTÅND TILL VATTENVERKSAMHET
FÖR ÄNDRING AV VATTENANLÄGGNING VID INGARÖ VARV I
VÄRMDÖ KOMMUN.



Innehållsförteckning

1. Bakgrund och befintligt tillstånd	4
2. Administrativa uppgifter.....	5
3. Lokalisering.....	5
4. Aktuell prövning.....	7
4.1 Ansökans omfattning	7
4.2 Rådighet	7
4.3 Prövningsprocess och samråd.....	7
5. Verksamhetsbeskrivning.....	9
6. Huvudalternativet.....	9
7. Nollalternativet	10
8. Förutsättningar	10
8.1 Riksintressen	10
8.2 Strandskydd.....	10
8.3 Vattenmiljön och miljö kvalitetsnormer	11
8.4 Planförhållanden.....	11
8.5 Närliggande byggnader och verksamheter.....	12
9. Huvudalternativets miljöpåverkan jämfört med nollalternativet	12
10. Bolagets bedömning av betydande miljöpåverkan.....	13
11. Det fortsatta arbetet	14
12. Referenser	14
Bilagor	16

1. Bakgrund och befintligt tillstånd

Ingarö Varv har funnits sedan 50-talet och gradvis utökats. Vid Ingarö varv finns bryggor med båtplatser samt vinterförvaring ute och inne i båthall. Verksamheten tillhandahåller även isättning, upptagning och allehanda båtservice.

För verksamheten fanns tidigare ett tillstånd i form av en vattendom från vattendomstolen som meddelades den 29 april 1990. Under åren därefter kom brygganläggningen att avvika från vattendomen, varför Peter Eriksson Fastighets AB ("PEFAB" eller "bolaget") som förvärvat varvet ansökte om tillstånd till såväl den befintliga anläggningen som en utökning av bryggorna.

Bolaget gavs den 20 juni 2018 av Mark- och miljödomstolen vid Nacka tingsrätt ("mark- och miljödomstolen") i mål nr M 3948-15 tillstånd enligt miljöbalken att inom vattenområde inom fastigheterna Värmdö Fågelvik 1:43 och Värmdö Fågelvik 1:44 i Värmdö kommun anlägga och bibehålla bryggor i huvudsaklig överensstämmelse med ansökan och en till domen bifogad principritning ("tillståndet").

De tillståndsgivna nya delarna av anläggningen om ca 1443 m² bryggyta har därefter uppförts och befintliga bryggor, inklusive dess förankring, behölls. Vid anläggandet av de nya bryggdelarna uppfattade bolaget att tillståndet medgav att dessa förankrades på samma sätt som befintliga bryggor, det vill säga med kätting, varför det också skedde.

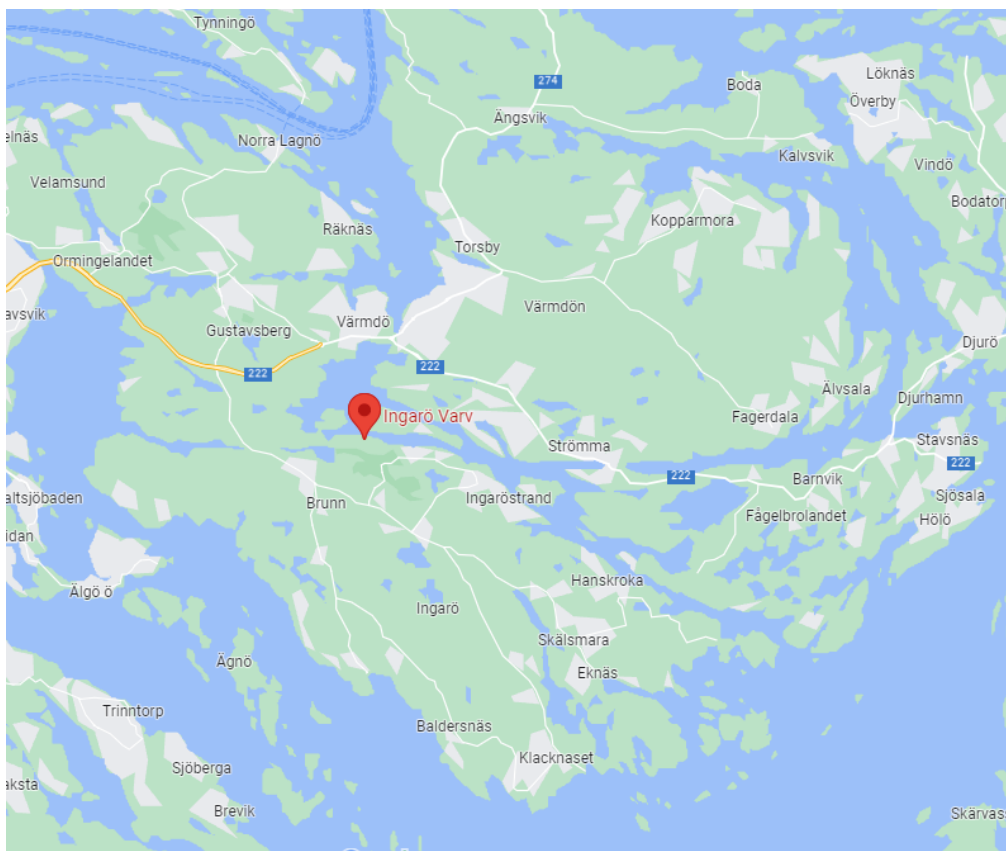
Därefter har tolkningen av tillståndet kommit i fråga. Mark- och miljööverdomstolen har då slagit fast att tillståndet inte medger att bolaget använder kättingar som förankringsmetod för de tillkommande bryggdelarna. Mot ovan angiven bakgrund avser PEFAB att ansöka om tillstånd till vattenverksamhet för ändring av vattenanläggning för att behålla befintlig förankring av de nya bryggdelarna.

2. Administrativa uppgifter

Sökande	Peter Eriksson Fastighets AB
Organisationsnummer	556530-7880
Postadress	Vikdalsgränd 10a, 131 40 Nacka
Verksamhetens besöksadress	Ingarö Varv, Varvsvägen, 134 62 Ingarö
Berörda fastigheter	Värmdö Fågelvik 1:43 och Värmdö Fågelvik 1:44
Kontaktperson för samrådet	Elvira Lind, Tyréns e-post: elvira.lind@tyrens.se Telefon: 0722105312
Kommun	Värmdö kommun
Län	Stockholms län
Prövningsgrund	11 kap. miljöbalken
Tillståndsmyndighet	Mark- och miljödomstolen

3. Lokalisering

Ingarö Varv ligger på norra sidan av Ingarö vid Lagnöström, strax söder om Grisslingen (Figur 1) i Värmdö kommun. På andra sidan sundet ligger Södra Lagnö.



Figur 1. Översiktskarta med markering av Ingarö Varv.

4. Aktuell prövning

4.1 Ansökans omfattning

PEFAB avser att söka tillstånd till vattenverksamhet för ändring av vattenanläggning så att bryggorna i Figur 2 kan förankras med kätting och inleder härmed samrådsprocessen.

Tillstånd till vattenverksamhet enligt kommande ansökan skulle innebära att befintlig förankring kvarstår och verksamheten fortgår som i dagsläget.

4.2 Rådighet

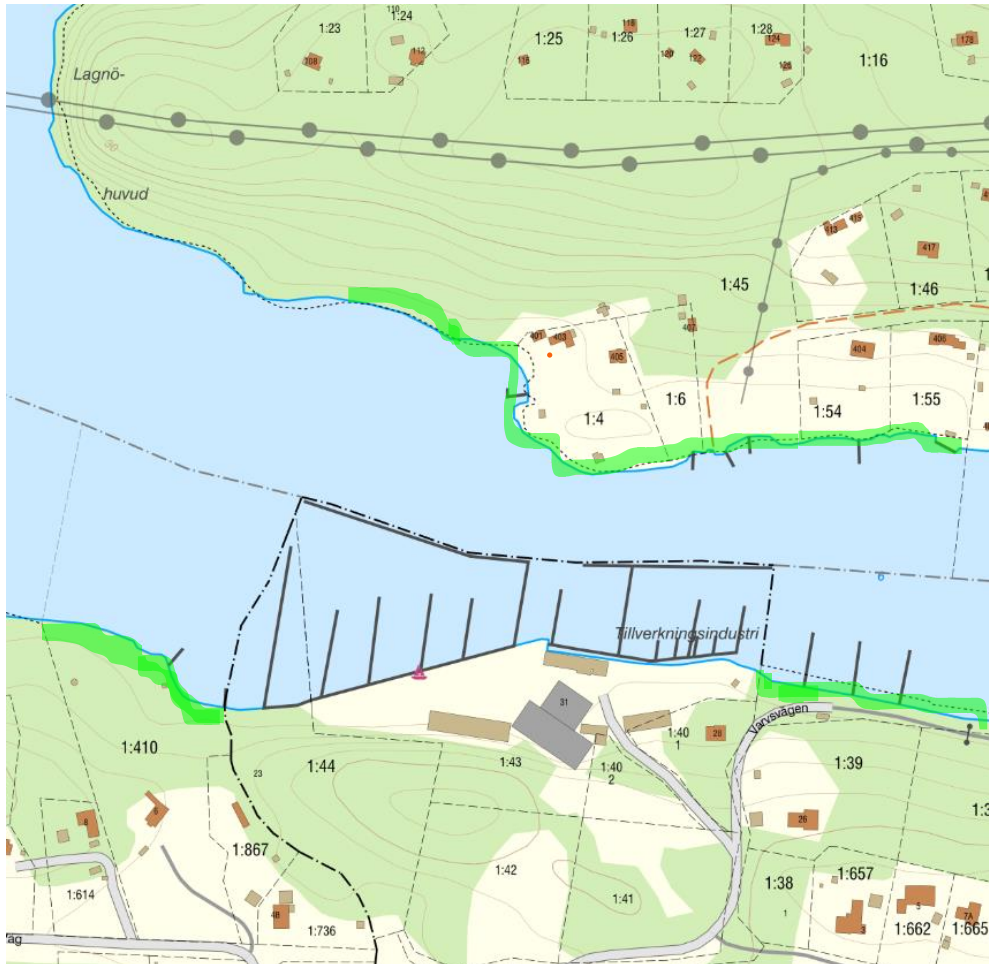
PEFAB äger de fastigheter där verksamhet bedrivs och där ändring av vattenverksamhet är aktuell. Genom detta finns erforderlig rådighet.

4.3 Prövningsprocess och samråd

Den aktuella ändringen av vattenanläggningen är som sådan anmälningspliktig enligt 19 § 3 och 13 förordningen (1998:1388) om vattenverksamheter. Eftersom ändringen redan är utförd söker emellertid PEFAB tillstånd för densamma. Prövningen av tillståndsansökan sker hos mark- och miljödomstolen. Ambitionen är att en ansökan om tillstånd till vattenverksamhet för ändring av vattenanläggning kommer att tas fram och lämnas in till domstolen i slutet av januari 2023. Tillståndsansökan kommer att innehålla en teknisk beskrivning samt en miljökonsekvensbeskrivning ("MKB").

Innan ansökan kan färdigställas ska bolaget undersöka om åtgärden kan antas medföra en betydande miljöpåverkan i enlighet med 6 kap. miljöbalken. Inom ramen för undersökningen ska bolaget samråda om frågan om betydande miljöpåverkan och om MKB:ns innehåll och utformning med länsstyrelsen och de enskilda som kan antas bli särskilt berörda av ändringen, exempelvis närboende och närliggande verksamheter. Med anledning av att den sökta vattenverksamheten endast innebär en ändring av förankringsmetod av befintliga bryggor vilket dessutom bedöms ha en mycket begränsad påverkan, samt det faktum att en sådan påverkan endast kan komma att inträffa på sökandens egen fastighet, kan det ifrågasättas om någon närliggande fastighet kan anses särskilt berörd av den sökta verksamheten. För god ordnings skull väljer PEFAB dock att inkludera alla ägare till fastigheter med strandlinje som ligger i närhet till fastigheterna Värmdö Fågelvik 1:43 och 1:44 , se Figur 3

med grönmarkerade strandlinjer för fastigheter inom samrådskretsen. Se Bilaga 1 för en fullständig sändlista.



Figur 3. Angränsande fastigheter.

Ett samrådsmöte kommer att hållas med Länsstyrelsen Stockholm ("länsstyrelsen"). Till följd av ändringens begränsade omfattning bedömer PEFAB att det är ändamålsenligt att föra ett skriftligt samråd med de enskilda. Inbjudan till samråd och samrådsunderlaget kommer att läggas ut på www.ingarovarv.se samt skickas per post till samrådskretsen.

Inkomna synpunkter från samrådet sammanställs i en samrådsredogörelse som ska tillsändas länsstyrelsen, som i sin tur ska besluta i frågan om betydande miljöpåverkan.

Om länsstyrelsen finner att åtgärden kan antas medföra en betydande miljöpåverkan ska en specifik miljöbedömning göras, vilken inkluderar att bolaget tar fram en MKB som uppfyller kraven i 6 kap. 35 § miljöbalken. Om länsstyrelsen istället finner att åtgärden inte kan antas medföra en

betydande miljöpåverkan ska bolaget ta fram en liten MKB som uppfyller kraven i 6 kap. 47 § miljöbalken.

Vid prövningen av befintligt tillstånd till vattenverksamhet fann länsstyrelsen att de planerade arbetena inte kunde antas medföra en betydande miljöpåverkan.

Inkomna synpunkter och information från samrådet beaktas även vid upprättande av teknisk beskrivning och MKB.

5. Verksamhetsbeskrivning

Ingarö Varv är ett "fullservicevarv" som erbjuder vinter- och sommarförvaring av båtar upp till 30 meters längd. Vinterplatser erbjuds i antingen varma lokaler eller kalla lokaler, som utomhusuppställning eller i vattnet. Marinan har resurser för service för bland annat båtlyft upp till 25 ton, av- och påmastning, bottenvätt (avspolning med ångtvätt), invändig och utvändig rengöring, bottenmålning, polering och vaxning av skrov samt motorservice.

Varvet har brygganläggningar om sammantaget ca 2160 m² bryggyta. Bryggorna är flytande och byggda av trä och betong med flytpontoner. Samtliga bryggor är förankrade med bottenliggande bojstenar och kätting. Anläggningen är utformad enligt ritningen i bilaga 2.

Den del av anläggningen som berörs av det här samrådet är den senaste utökningen som består av ca 1443 m² bryggyta av den totala anläggningen.

6. Huvudalternativet

De senast anlagda flytbryggorna är i dagsläget förankrade med kätting och genom den kommande tillståndsansökan önskar PEFAB att få behålla kättingarna.

Anläggningsfasen har således redan slutförts. Ändringen kommer därför i realiteten inte medföra någon ytterligare negativ miljöpåverkan till följd av anläggningsarbeten. För att ge en fullständig bild av huvudalternativets miljöeffekter beskrivs emellertid sådana effekter under anläggningsfasen i avsnitt 8.

Eftersom förankring med kätting redan är anlagd, presenteras inga andra alternativ i detta underlag.

7. Nollalternativet

En miljökonsekvensbeskrivning ska beskriva rådande miljöförhållanden (nuläget) samt hur förhållandena förväntas utveckla sig om verksamheten eller åtgärden inte påbörjas eller vidtas (nollalternativet). Nuläget är som framgått ovan att den sökta kättingförankringen har färdigställts. Om det sökta tillståndet inte meddelas behöver PEFAB byta ut den befintliga kättingförankringen till gummikabel enligt befintligt tillstånd.

I realiteten innebär bytet enligt ovan, en miljöpåverkan genom det anläggningsarbete som skulle krävas. Samtidigt är gummikabeln, enligt Mark- och miljööverdomstolens tolkning, den tekniska lösning som ska användas enligt det befintliga tillståndet. Miljöpåverkan från anläggandet av gummikabel har därför redan prövats enligt tillståndet. Med beaktande av detta menar PEFAB att som både nuläge och nollalternativ i miljöbedömningen kan anses att anläggningen har uppförts i enlighet med tillståndet och därmed med gummikabel som förankring. Detta medför att den sökta ändringens miljöpåverkan jämfört med den tidigare tillståndsgivna utformningen inte riskerar att underskattas.

En jämförelse mellan nollalternativet och huvudalternativet ska således enligt PEFAB i detta fall ses som jämförelse mellan att anläggningen har uppförts med gummikabel och att den istället uppförs med kättingförankring.

8. Förutsättningar

8.1 Riksintressen

Inget riksintresse berörs eller ligger i direkt anslutning till Ingarö Varv.

8.2 Strandskydd

Aktuella fastigheter omfattas av strandskydd om 100 meter från strandkanten upp mot land och ut i vattnet. När tillstånd till vattenverksamhet söks och bestämmelserna om strandskydd i 7 kap. miljöbalken aktualiseras prövas vattenverksamhetens förenlighet med dessa bestämmelser inom ramen för tillståndsprövningen. I befintligt tillstånd bedömdes att bestämmelserna om strandskydd inte utgjorde hinder mot att tillåta verksamheten vid Ingarö Varv.

8.3 Vattenmiljön och miljö kvalitetsnormer

En naturvärdesinventering håller på att tas fram under oktober-november 2022. Preliminärt bedöms förutsättningarna för känsliga arter, skyddade arter och naturvärden som begränsade inom hamnområdet och den närmaste omgivningen. Det beror på att hamnområdet är påverkat av hårdgjorda ytor och båttrafik i såväl marinan som farleden utanför. Den för naturvärdena viktiga strandmiljön där grunda vegetationsrika strandområden normalt skapar livsutrymme för över- och undervattensvegetation, ryggradslösa djur samt fisk, är påverkad sedan lång tid tillbaka.

Eftersom underlaget från naturvärdesinventeringen ännu inte har bearbetats får bolaget återkomma i MKB:n angående växternas utbredning på bottenarna med djup mellan 1 och 4 meter. På större djup än cirka 4 meter begränsar ljusklimatet i Stockholms inre skärgård vegetationens utbredning och bottenarna är normalt ensartade med låga naturvärden. På grund av frekvent båttrafik och andra mänskliga aktiviteter i hamnen bedöms hamnområdets värde för fiskrekrytering vara lågt. Sammantaget gör detta att känsligheten för ytterligare störningar bedöms vara låg i hamnområdet och omgivande närområde. Tåligheten bedöms således som stor i jämförelse med områden med hög naturlighet.

Lagnöström är en vattenförekomst med *måttlig* ekologisk status till följd av övergödning. Kemisk status uppnår inte god status med anledning av att kvicksilver (Hg) och polybromerade difenyleterar (PBDE) bedöms överskridas. Miljö kvalitetsnormerna är god kemisk status och god ekologisk status år 2039. Sedimentprovtagningar i och i anslutning till hamnområdet visar på förhöjda halter av föroreningar, främst TBT-föroreningar. Aktivitet som rör upp sedimentet kan leda till att dessa föroreningar sprids.¹

Den kommande tillståndsansökan medför inga ytterligare ingrepp i befintlig brygganläggning och förutsättningen att nå miljö kvalitetsnormen för vattenförekomsten blir oförändrad.

8.4 Planförhållanden

Området omfattas av Värmdö kommuns översiktsplan för 2021–2023 och är ett arbetsplatsområde. Ingarö Varv ligger inte inom ett detaljplanelagt område.

¹ Sweco, *Miljökonsekvensbeskrivning, Ingarö Varv vattenverksamhet*, daterad 2015-07-06.

8.5 Närliggande byggnader och verksamheter

Ingen närliggande byggnad eller verksamhet bedöms påverkas av att brygganläggningen behåller kätting som förankring.

9. Huvudalternativets miljöpåverkan jämfört med nollalternativet

Eftersom PEFAB ansöker om att behålla kättingen på plats, finns i realiteten inget tillkommande anläggningsskede och därmed ingen risk för ytterligare miljöpåverkan. Bolaget avser dock ändå att redogöra för miljöeffekten av ett redan genomfört anläggningsskede för huvudalternativet.

I anläggningsskedet om ca 2 veckor, bedöms en mindre grumling ha uppstått i samband med att bojstenarna anlades. Installationen skedde genom att bojsten med kätting släpptes ner från en kranbåt, med kättingen i spänt läge på maximalt avstånd från bryggans planerade position. Därefter finjusterades kättingens spänning vid bryggans fästpunkt. Effekterna av att anlägga gummikabel är motsvarande.

Det berörda förankringssystemet vid Ingarö Varv består av ca 150 bojstenar varav merparten ligger på 5–6 m djup, vilket innebär att momentet att anlägga bojstenarna kunde göras under kontrollerade former utan risk för att kättingen drogs längst botten. Skillnaden i miljöeffekt mellan anläggningsskedet för befintlig kätting och anläggningsskedet avseende gummikabel bedöms således vara försumbar.

De miljönyttor och andra fördelar som ges av tekniker som bygger på elastiska kablar eller rep i stället för kättingar bedöms som obetydliga vid Ingarö Varv eftersom det varken förekommer stor vattenståndsvariation eller stor vågpåverkan.

I driftskedet kommer kättingarna att röra sig i höjdlid i samband med att vattennivån och bryggornas läge ändras. I framför allt grunda delar kan kättingarna komma i kontakt med botten vid lågt vattenstånd. Genom att kättingarna i samband med vattennivåhöjning rör sig i sedimentet bedöms en mindre grumling kunna uppstå. I området förekommer inte stora vindinducerade vågor eller större svallvågor till följd av marinans vågskyddade läge respektive hastighetsbegränsningen i sundet (5 knop). Eftersom brygganläggningen är robust bedöms vågorna i området leda till små förändringar av bryggornas höjdnivåer och små rörelser hos kättingarna.

Den största orsaken till ändringar i vattenståndet är lufttrycksförändringar (i Östersjön är vattenståndsförändringar till följd av tidvatten obetydlig), vilket kan föranleda att vattenståndet varierar med en meter eller mer. Dessa vattenståndsförändringar sker över längre tid och bedöms leda till långsamma ändringar i kättingarnas positioner. I sidled är kättingarnas rörelse obetydliga och det går inte att jämföra med effekterna av kättingförankrade svajbojar som mer eller mindre konstant rör sig i sidled och därmed orsakar erosion inom en viss radie kring förankringen.

Rörelserna hos kättingarna vid flytbryggorna bedöms av dessa anledningar inte generera mer än obetydliga effekter i form av ökad erosion, grumling och sedimentation samt spridning av föroreningar som finns i sediment vid förankringarna. Dessa processer bedöms vara försumbara i sig och särskilt i jämförelse med båttrafikens effekter i farleden eller i marinan.

Eftersom en gummikabel hålls uppsträckt på permanent basis vidrör denna inte sedimenten och genererar därmed inte någon erosion, grumling sedimentation eller mobilisering av föroreningar i driftskedet.

Naturvärdena och värdena för fisk bedöms preliminärt vara låga. Vidare bedöms risken för spridning av föroreningar med befintlig förankring som liten. Sammantaget bedöms befintlig teknik med kätting och bojsten innebära obetydliga miljöeffekter och vara ett rimligt val utifrån platsens förutsättningar, miljöpåverkan i anläggnings- och driftskede samt relaterade kostnader för material, installation och underhåll.²

Det bedöms inte finnas verksamheter som bidrar till någon kumulativ miljöeffekt som är av relevans för skillnaden av de två alternativen.

Möjliga åtgärder för att minska miljöeffekterna av huvudalternativet är att båtägare inom marinan informeras om hur framförande av båt kan anpassas för att minimera grumling. Hit hör exempelvis att undvika tvära inbromsningar eller accelerationer, samt att se över val av båtmotor.

10. Bolagets bedömning av betydande miljöpåverkan

PEFAB bedömer att aktuell ändring inte medför någon betydande miljöpåverkan.

² Tyréns, *Jämförelse av miljöeffekter. Förankring av flytbryggor vid Ingarö varv*, daterad 2022-04-28.

Den ansökta ändringen av anläggningen är av mycket begränsad omfattning. Som redogjorts för ovan, medför ändringen mycket små skillnader i miljöeffekter jämfört med nollalternativet i driftskedet. För omkringliggande naturmiljö som i någon mån kan antas bli påverkad är skillnaderna försumbara, särskilt i jämförelse med båttrafikens effekter i farleden och den tillståndsgivna marinan. Ändringens kumulativa påverkan är av samma skäl mycket liten.

11. Det fortsatta arbetet

Den kommande MKB:n kommer att behandla konsekvenserna av förankring av de nyanlagda bryggorna med kätting. PEFAB har genomfört en naturvärdesinventering inom ramen för miljöbedömningen för att bättre kunna beskriva naturvärdena på aktuell plats. I MKB:n kommer bland annat följande aspekter beskrivas ytterligare:

- Ändringens påverkan på berörda miljö kvalitetsnormer.
- Ändringens effekter i form av grumling och sedimentation.
- Ändringens påverkan på den biologiska mångfalden.
- Förslag på eventuella skyddsåtgärder.

12. Referenser

- Sweco, *Miljökonsekvensbeskrivning, Ingarö Varv vattenverksamhet*, daterad 2015-07-06.
- Tyréns, *Jämförelse av miljöeffekter. Förankring av flytbryggor vid Ingarö Varv*, daterad 2022-04-28.

Sakkunniga och deltagande i arbetet med underlaget:

Elvira Lind
Utredare vatten, Tyréns

Granskad av:

Henrik Schreiber
Utredare vatten, Tyréns

Åsa Norman
Miljöutredare, Tyréns

2022-11-11

Bilaga 1

Sändlista

Till ägare till fastigheter med strandlinje som ligger i närhet till fastigheterna Värmdö Fågelvik 1:43 och 1:44 enligt tabell nedan:

Brunn 1:410	Uddland, Rolf Jörun Krukmakargatan 46 A Lgh 1101 117 26 Stockholm
Fågelvik 1:315	Strömberg, Lars Rune Fågelviks Gårdsväg 2 134 64 Ingarö
Södra Lagnö 1:4	Pergel, Bengt Johan Harry Finntorpsvägen 13 Lgh 1604 131 36 Nacka Bellander, Malin Elisabeth Box 31 134 07 Ingarö
Södra Lagnö 1:6	Pergel, Bengt Johan Harry Finntorpsvägen 13 Lgh 1604 131 36 Nacka Bellander, Malin Elisabeth Box 31 134 07 Ingarö
Södra Lagnö 1:16	Södra Lagnö Tomtägareförening Box 11221 100 61 Stockholm
Södra Lagnö 1:54	Roosmark, Johannes Gustav III:s Boulevard 86 Lgh 1302 169 74 Solna Roosmark, Adrian David Tingsvägen 25 187 36 Täby Roosmark, Alexander Mellanvägen 8 132 46 Saltsjö-Boo
Södra Lagnö 1:55	Jonsson, Linda Agneta Trädgårdstorpsvägen 11 146 54 Tullinge Nordvall, Lisa

	Skogshemsvägen 32 146 36 Tullinge
	Nordvall, Anders Vintervägen 3 146 52 Tullinge
	Nordvall, Leif Linus Hermelinsvägen 11 146 38 Tullinge

