

Peter Eriksson Fastighets AB Ingarö Varv

## UNDERLAG FÖR SAMRÅD



UNDERLAG FÖR UNDERSÖKNINGSSAMRÅD ENLIGT 6 KAP.  
MILJÖBALKEN AVSEENDE TILLSTÅND TILL VATTENVERKSAMHET  
FÖR ÄNDRING AV VATTENANLÄGGNING VID INGARÖ VARV I  
VÄRMDÖ KOMMUN

2023-05-17

## 1 Uppdatering av tidigare samrådsunderlag

Peter Eriksson Fastighets AB ("PEFAB" eller "bolaget") har informerat Länsstyrelsen Stockholm ("länsstyrelsen") den 20 februari 2023, att den ursprungliga versionen av samrådsunderlaget innehöll vissa felaktigheter. Detta gäller ritningen som felaktigt visade att hela brygganläggningen och samtliga ankarstenar i betong i dagsläget är placerade inom PEFAB:s egna fastigheter med fastighetsbeteckningar Värmdö Fågelvik 1:43 och Värmdö Fågelvik 1:44 i Värmdö kommun.

Ett uppdaterat, korrekt, samrådsunderlag har nu tagits fram. Det ersätter i sin helhet det föregående samrådsunderlaget. Korrekt ritning för planerade åtgärder redovisas i bilaga 2.

Med anledning av detta behöver samrådets omfattning justeras. Samrådet omfattar en ny teknisk lösning gällande förankring av en del av brygganläggningen, vilket möjliggör placering av ankarstenar inom de egna fastigheterna.

Vidare omfattar samrådet nu att behålla förankring med kätting av *samtliga* bryggor inom anläggningen, istället för att enbart omfatta de bryggor som var föremål för länsstyrelsens föreläggande 2022-02-24 om utbyte av kättingar mot gummikablar.

Se vidare om ansökans och samrådets omfattning under avsnitt 5.1 nedan.

## 2 Bakgrund och befintligt tillstånd

Ingarö Varv har funnits sedan 50-talet och gradvis utökats. Vid Ingarö varv finns bryggor med båtplatser samt vinterförvaring av båtar ute och inne i båthall. Verksamheten tillhandahåller även isättning och upptagning av båtar samt allehanda båtservice.

För verksamheten fanns tidigare ett tillstånd i form av en vattendom från vattendomstolen som meddelades den 29 april 1990. Under åren därefter kom brygganläggningen att avvika från vattendomen, varför PEFAB år 2015 ansökte om tillstånd för både den befintliga anläggningen samt en utökning med ytterligare tre bryggor.

Bolaget gavs den 20 juni 2018 av Mark- och miljödomstolen vid Nacka tingsrätt ("mark- och miljödomstolen") i mål nr M 3948-15 tillstånd enligt miljöbalken att inom vattenområde inom fastigheterna Värmdö Fågelvik 1:43 och Värmdö Fågelvik 1:44 i Värmdö kommun anlägga nya bryggor

och behålla de befintliga bryggorna, i huvudsaklig överensstämmelse med ansökan och en till domen bifogad principritning ("tillståndet").

Bolaget anlade de nya bryggorna om cirka 1 443 m<sup>2</sup> bryggyta och behöll befintliga bryggor inklusive deras förankring. Vid anläggandet av de nya bryggorna uppfattade bolaget att tillståndet medgav att dessa förankrades på samma sätt som befintliga bryggor, det vill säga med kätting, varför det också skedde. De norra bryggornas förankring ligger i dagsläget strax norr om egen fastighetsgräns.

Därefter har tolkningen av tillståndet kommit i fråga. Mark- och miljööverdomstolen har då slagit fast att tillståndet inte medger att bolaget använder kättingar som förankringsmetod för de tillkommande bryggorna.

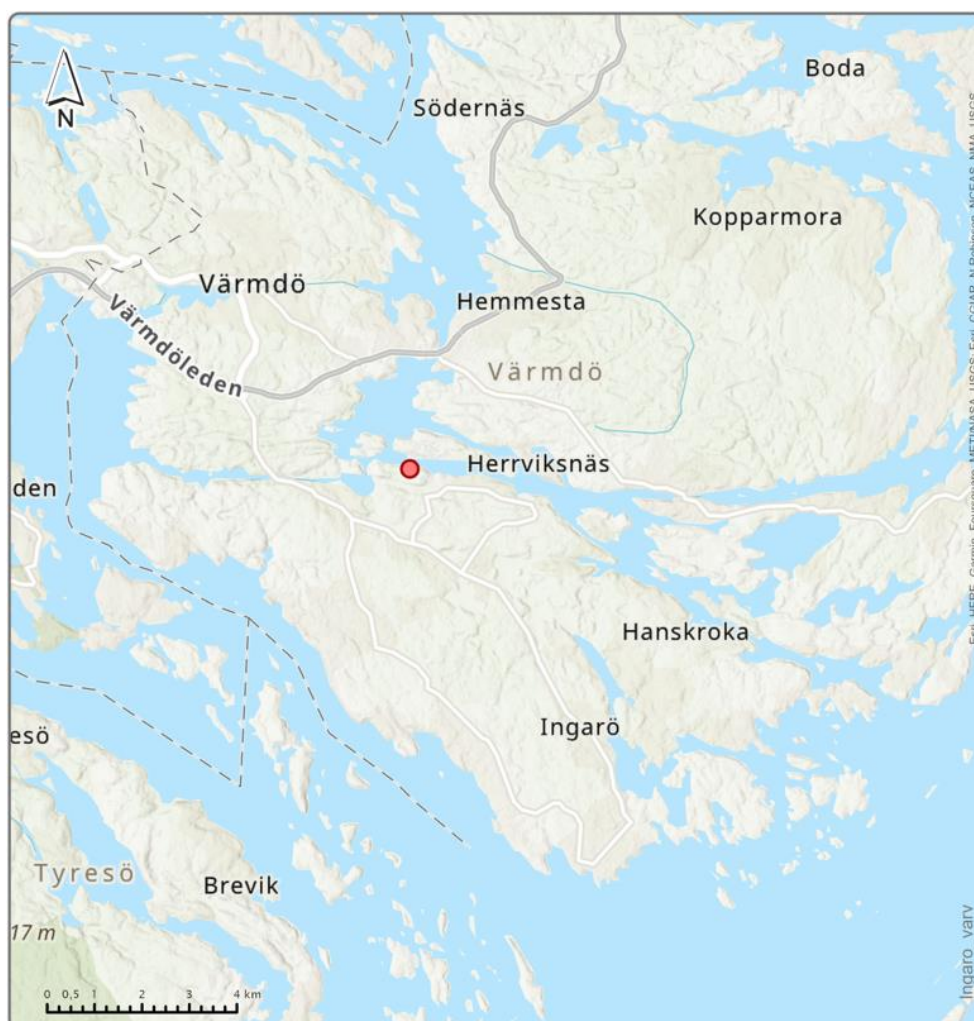
För att slutligt klargöra förutsättningarna för den planerade utformningen av anläggningen, avser nu bolaget att söka tillstånd för att behålla kättingar för alla bryggor inom varvet. Därutöver avser PEFAB att ansöka om tillstånd för förankring med y-bommar i betong samt flytt av en bryggdel, se vidare i avsnitt 7 nedan.

### 3 Administrativa uppgifter

Sökande	Peter Eriksson Fastighets AB
Organisationsnummer	556530-7880
Postadress	Vikdalsgränd 10a, 131 40 Nacka
Verksamhetens besöksadress	Ingarö Varv, Varvsvägen, 134 62 Ingarö
Berörda fastigheter	Värmdö Fågelvik 1:43 och Värmdö Fågelvik 1:44
Kontaktperson för samrådet	Elvira Lind, Tyréns e-post: elvira.lind@tyrens.se Telefon: 0722105312
Kommun	Värmdö kommun
Län	Stockholms län
Prövningsgrund	11 kap. miljöbalken
Tillståndsmyndighet	Mark- och miljödomstolen

## 4 Lokalisering

Ingarö Varv ligger på norra sidan av Ingarö vid Lagnöström, strax söder om Grisslingen (Figur 1) i Värmdö kommun. På andra sidan sundet ligger Södra Lagnö.



Översiktsskarta Ingarö



● Ingarö varv

Figur 1. Översiktsskarta med röd markering av Ingarö Varv.

## 5 Aktuell prövning

### 5.1 Ansökans omfattning

Tillstånd till vattenverksamhet enligt kommande ansökan innebär att hela anläggningen placeras inom egen fastighet och att förankring med kätting kvarstår på samtliga bryggor i anläggningen. Verksamheten fortgår i övrigt som i dagsläget.

De ändringar av befintlig vattenanläggning som planeras utföras är följande:

- Ny teknisk lösning för del av brygganläggning, för att möjliggöra förankring inom egna fastigheterna Värmdö Fågelvik 1:43 och 1:44.
- Flytt av de ankarstenar som i dagsläget befinner sig ut mot farleden i norr, till ny placering inom egna fastigheter.
- En bryggdel kommer att få en ny placering inom anläggningen.

### 5.2 Rådighet

PEFAB äger de fastigheter där vattenverksamhet i enlighet med ansökta ändringar av vattenanläggningen är aktuell. Genom detta finns erforderlig rådighet för huvudalternativet.

Grannfastigheten norr om varvet påverkas i liten omfattning i byggskedet då befintliga ankarstenar ligger på den fastigheten.

### 5.3 Prövningsprocess och samråd

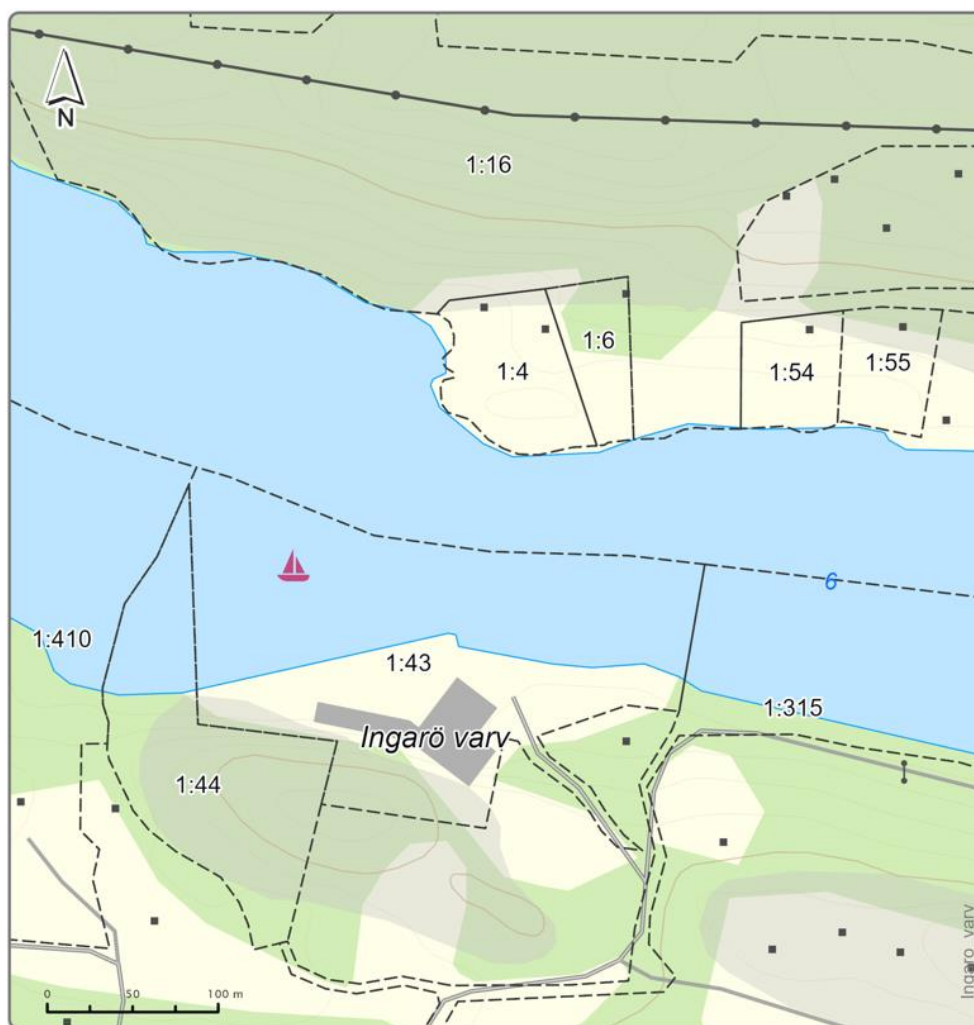
De aktuella ändringarna av vattenanläggningen är som sådana anmälningspliktiga enligt 19 § 3 och 13 förordningen (1998:1388) om vattenverksamheter. För att skapa klarhet i vilka förutsättningar som ska råda för anläggningen, avser PEFAB dock söka tillstånd enligt miljöbalken. Prövningen av tillståndsansökan sker hos mark- och miljödomstolen. Ambitionen är att en ansökan om tillstånd till vattenverksamhet för ändring av vattenanläggning kommer att tas fram och lämnas in till domstolen 30 september 2023.

Tillståndsansökan kommer att innehålla en teknisk beskrivning samt en miljökonsekvensbeskrivning ("MKB").

Innan ansökan kan färdigställas ska bolaget undersöka om åtgärden kan antas medföra en betydande miljöpåverkan i enlighet med 6 kap.

miljöbalken. Inom ramen för undersökningen ska bolaget samråda om frågan om betydande miljöpåverkan och om innehåll och utformning på kommande MKB. PEFAB tar också emot synpunkter gällande vad som utgör nollalternativet för ansökan, se avsnitt 8. Samrådet sker med länsstyrelsen samt med de enskilda som kan antas bli särskilt berörda av ändringen, exempelvis närboende och närliggande verksamheter.

PEFAB har i sändlistan för detta samrådsunderlag valt att inkludera alla ägare till de fastigheter med strandlinje som ligger i närhet till varvsverksamheten vid Ingarö varv, givet de korta avstånden från dessa fastigheter till varvsverksamheten och planerad vattenverksamhet samt att anläggningsarbeten kan komma att beröra vissa fastigheters vattenområden (se Figur 2). Se Bilaga 1 för en fullständig sändlista.



Ingarö varv

[---] Fastighetsgräns



Figur 2. Samtliga fastigheter i kartan, utöver bolagets egna, ingår i samrådskretsen.

Ett samrådsmöte kommer att hållas med länsstyrelsen. Till följd av ändringens begränsade omfattning bedömer PEFAB att det är ändamålsenligt att föra ett skriftligt samråd med de enskilda. Inbjudan till samråd och samrådsunderlaget kommer att läggas ut på [www.ingarovarv.se](http://www.ingarovarv.se) samt skickas per post till samrådskretsen.

Inkomna synpunkter från samrådet sammanställs i en samrådsredogörelse som kommer att tillsändas länsstyrelsen, som i sin tur ska besluta i frågan om betydande miljöpåverkan.

Om länsstyrelsen finner att åtgärden kan antas medföra en betydande miljöpåverkan ska en specifik miljöbedömning göras, vilken inkluderar att bolaget tar fram en MKB som uppfyller kraven i 6 kap. 35 § miljöbalken. Om länsstyrelsen istället finner att åtgärden inte kan antas medföra en betydande miljöpåverkan ska bolaget ta fram en liten MKB som uppfyller kraven i 6 kap. 47 § miljöbalken.

Vid provningen av befintligt tillstånd till vattenverksamhet fann länsstyrelsen att de planerade arbetena inte kunde antas medföra en betydande miljöpåverkan.

Inkomna synpunkter och information från samrådet beaktas vid upprättande av teknisk beskrivning och MKB.

## 6 Beskrivning av verksamheten och nuläget

Ingarö Varv är ett "fullservicevarv" som erbjuder vinter- och sommarförvaring av båtar upp till 30 meters längd. Vinterplatser erbjuds i antingen varma lokaler eller kalla lokaler, som utomhusuppställning eller i vattnet. Marinan har resurser för service för bland annat båtlyft upp till 25 ton, av- och påmastning, bottenvätt (avspolning med ångtvätt), invändig och utvändig rengöring, bottenmålning, polering och vaxning av skrov samt motorservice.

Varvet har brygganläggningar om sammantaget cirka 2 160 m<sup>2</sup> bryggyta. Bryggorna är flytande och är byggda av trä och betong med flytpontoner. Samtliga bryggor är förankrade med bottenliggande ankarstenar i betong och kätting på båda sidor av respektive brygga.

Ankarstenarna för brygga 1 och 2 (Figur 3) ligger idag strax norr om den egna fastighetsgränsen. Brygga 2 sträcker sig för långt i västra änden för att efterleva befintligt tillstånd om ett minimiavstånd om 60 meter från Södra Lagnö, vilket kommer att åtgärdas i närtid enligt länsstyrelsens

föreläggande 2022-02-24, genom att vrida bryggan cirka två meter söderut i sin sydvästra punkt.

## 7 Beskrivning av huvudalternativet

I Huvudalternativet behålls kätting som förankring för samtliga bryggor inom anläggningen vilket i praktiken är den förankningsmetod som finns i nuläget.

De ändringar som planeras av befintlig vattenanläggning är följande:

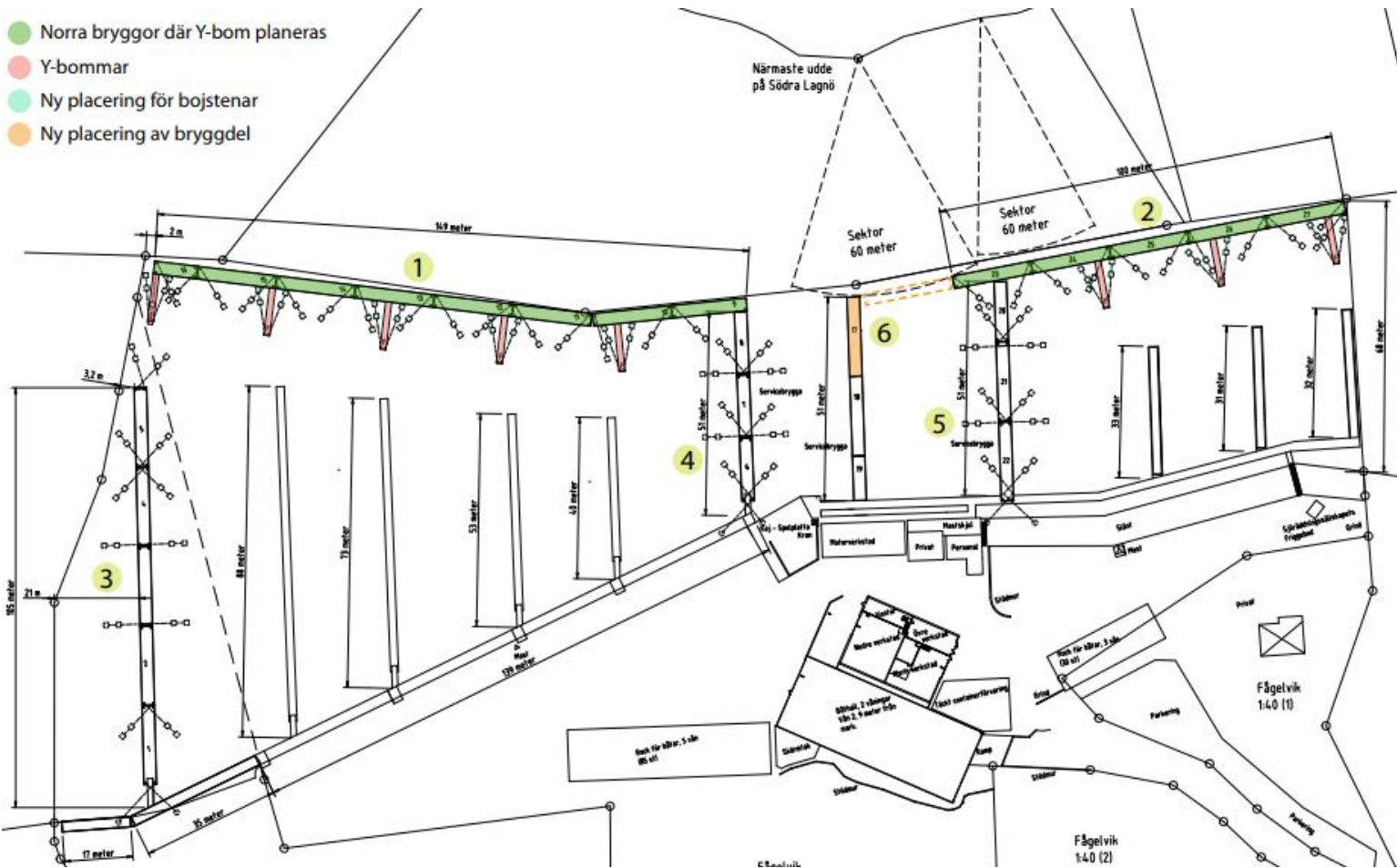
En ny teknisk lösning som innebär anläggande av åtta stycken y-bommar i betong som utgör förankringsbommar för bryggorna 1 och 2, se Figur 3. Detta möjliggör förankring inom egna fastigheterna Värmdö Fågelvik 1:43 och 1:44. Y-bommarna möjliggör att bryggorna som berörs kan förankras med ankarstenar inom den egna fastigheten. De berörda bryggorna förankras med cirka 150 ankarstenar varav merparten ligger på 5–6 m djup.

Alla Y-bommar i anläggningen är avsedda att kunna flyttas utmed bryggans långsida så att båtplatserna anpassas i bredd till de båtar som ska ligga där. Det kommer vara möjligt att flytta även Y-bommarna i betong några meter i sidled eftersom ankarstenarna ligger i vinkel från centrumlinjen på Y-bommen. Detta sker genom att korta eller förlänga kättingen vid infästningen i Y-bommen.

Den västra bryggdelen på brygga 2 kommer att flyttas till ny placering på brygga 6, som en förlängning av servicebryggan.



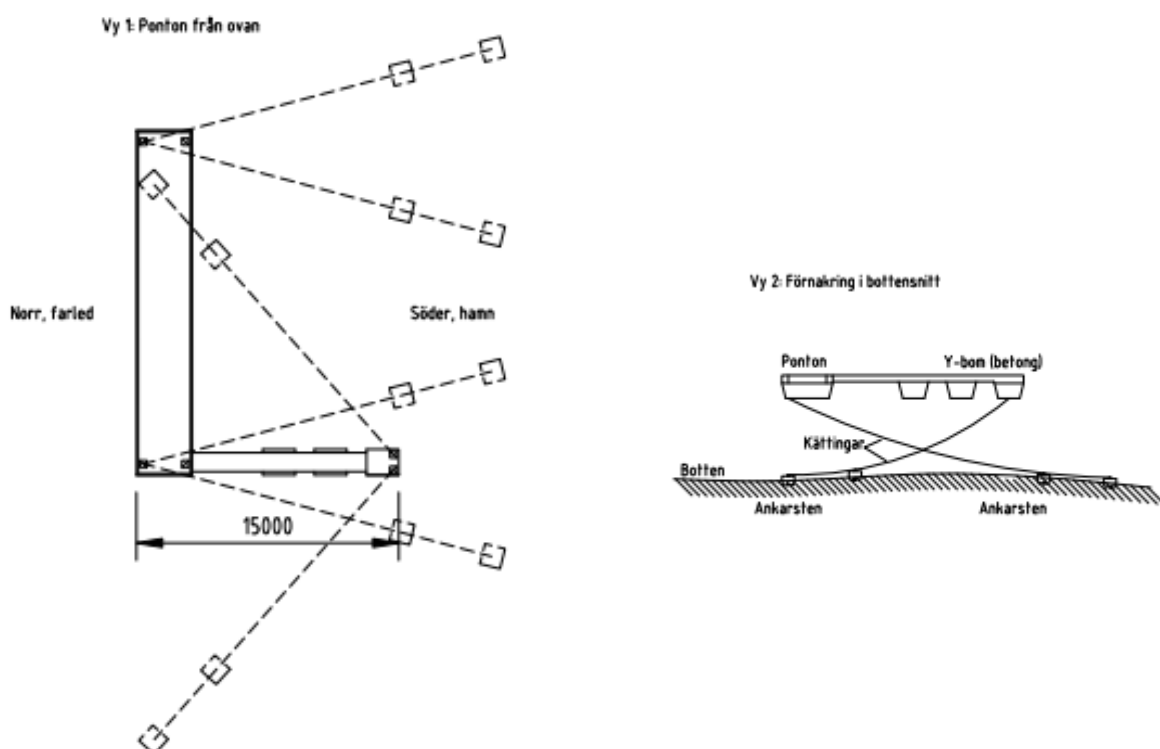
- Norra bryggor där Y-bom planeras
- Y-bommar
- Ny placering för bojstenar
- Ny placering av bryggdel



Figur 3. Markeringar av planerade ändringar, enligt lista upp i vänster hörn på ritningen.  
(Modifiering av ritning INGARÖ-33066)

Byggskedet innebär förankring med y-bommar i betong och flytt söderut av berörda ankarstenar. Arbetsmomenten beräknas ta cirka 4 veckor.

Infästningen på bryggans norra (yttre) sida flyttas till y-bommens södra ände och förankras med en kätting till ankarstenar som placeras söder om bryggan, innanför fastighetsgräns. Se Figur 4. Momentet att anlägga ankarstenarna görs genom att sänka ned ankarstenen under kontrollerade former för att minimera grumling.



Figur 4. Schematisk bild av en ponton samt en y-bom från ovan med 20-25 meter kättinglängder samt i bottensnitt med djup cirka 4-6 meter.

## 8 Beskrivning av nollalternativet

Ett nollalternativ innebär normalt att ansökt åtgärd inte genomförs. Som framgått ovan är anläggningens bryggor i nuläget förankrade med kätting vilket, för de bryggor som omfattas av PEFAB:s åtagande om gummikabel, inte är förenligt med tillståndet. Vidare behöver ankarstenar flyttas för att efterleva tillståndet. I detta fall finns därför inget nollalternativ som innebär att inga åtgärder genomförs. PEFAB anser att nollalternativet innebär de åtgärder som behövs för att anläggningen ska efterleva befintligt tillstånd. Enligt nollalternativet behöver därmed följande göras:

1. Bryggorna 1 och 2 förankras på sådant sätt att ankarstenarna som nu ligger på grannfastigheten kan tas bort.
2. Bryggorna som berörs av utfästelsen om att använda gummikabel förankras med gummikabel i nya tyngre stenar.

## 9 Alternativredovisning

Ett alternativ till huvudalternativet hade varit att flytta de båda norra bryggorna söderut för att, liksom i dagsläget, kunna förankra på norra sidan av bryggorna men inom egen fastighet. Detta alternativ har avfärdats då anläggningen hade blivit avsevärt mindre. En mindre anläggning hade begränsat möjligheten att driva den tillståndsgivna verksamheten i samma omfattning. Dessutom skulle det alternativet innebära ett större ingrepp i miljön eftersom ankarstenarna på både norra och södra sidan av brygga 1 och 2 hade behövt omplaceras.

## 10 Miljöförutsättningar

### 10.1 Riksintressen

Inget riksintresse berörs eller ligger i direkt anslutning till Ingarö Varv.

### 10.2 Strandskydd

Aktuella fastigheter omfattas av strandskydd om 100 meter från strandkanten upp mot land och ut i vattnet. När tillstånd till vattenverksamhet söks och bestämmelserna om strandskydd i 7 kap. miljöbalken aktualiseras prövas vattenverksamhetens förenlighet med dessa bestämmelser inom ramen för tillståndsprövningen. I befintligt tillstånd bedömdes att bestämmelserna om strandskydd inte utgjorde hinder mot att tillåta verksamheten vid Ingarö Varv.

### 10.3 Vattenmiljön och miljö kvalitetsnormer

En naturvärdesinventering har genomförts under oktober-november 2022. Stranden i marinan präglas av utfyllnader med sten samt av kajkanter och bryggor. Axslinga (*Myriophyllum spicatum*) och ålnate (*Potamogeton perfoliatus*) dominerade bottenarna ut till cirka 3,5 meters djup. Inom detta djupintervall var vegetationen mycket frodig och täckte i genomsnitt cirka hälften av bottenytan. I övrigt förekom även borstnate (*Stuckenia pectinata*) och en kransalg som inte gick att artbestämma utifrån videoinspelningen. På större djup var beväxningen gles och utgjordes framför allt av lösdrivande plantor av hornsärv (*Ceratophyllum demersum*) och enstaka ruskor av blåstång (*Fucus vesiculosus*). Artantalet bedöms vara normalt i jämförelse med vad som kan förväntas inom en så pass begränsad yta i

Stockholms inner-/mellanskärgård. Vid inventeringen noterades inte några rödlistade eller skyddade arter.

Sammantaget bedöms hamnområdet ha ett måttligt naturvärde utifrån en låg naturlighet, måttlig ekologisk funktion, hög diversitet samt lågt värde för raritetskriteriet.

På grund av frekvent båttrafik och andra mänskliga aktiviteter i hamnen bedöms hamnområdets värde för fiskrekrytering vara lågt. Sammantaget gör detta att känsligheten för ytterligare störningar bedöms vara måttlig i hamnområdet och omgivande närområde.

Lagnöström är en vattenförekomst med *måttlig* ekologisk status till följd av övergödning. Kemisk status uppnår inte god status med anledning av att kvicksilver (Hg) och polybromerade difenyleterar (PBDE) bedöms överskridas. Miljökvalitetsnormerna är god kemisk status och god ekologisk status år 2039. Sedimentprovtagningar i och i anslutning till hamnområdet visar på förhöjda halter av föroreningar, främst TBT-föroreningar. Aktivitet som rör upp sedimentet kan leda till att dessa föroreningar sprids.<sup>1</sup>

## 10.4 Planförhållanden

Området omfattas av Värmdö kommuns översiktsplan 2035 och är ett primärt bebyggelseområde. Ingarö Varv ligger inte inom ett detaljplanelagt område.

## 10.5 Närliggande byggnader och verksamheter

Ingen närliggande byggnad eller verksamhet bedöms påverkas av de ändringar som omfattas av samrådet.

---

<sup>1</sup> Sweco, *Miljökonsekvensbeskrivning, Ingarö Varv vattenverksamhet*, daterad 2015-07-06.

## 11 Preliminär bedömning av miljöeffekter

### 11.1 Huvudalternativ

#### 11.1.1 Byggskede

I byggskedet om cirka 4 veckor bedöms grumling komma att uppstå i samband med att ankarstenar flyttas. Den grumling som uppstår vid varje sten som flyttas bedöms vara liten och temporär, jämförbar med grumlingar som regelbundet uppstår till följd av att fiskar, exempelvis braxen, rör upp sediment vid födosök. Grumlingen uppstår i huvudsak i ett område med större djup där utbredningen av vegetation är sparsam och domineras av lösdrivande plantor av hornsärv och blåstång. En viss överlagring av sediment över dessa bedöms kunna uppstå, vilket kan leda till att plantorna vissnar. Dessa lösdrivande plantor bedöms emellertid inom loppet av några veckor eller månader ersättas av andra som förs dit via strömmarna.

I samband med att sediment rörs upp i byggskedet kan föroreningar mobiliseras. Merparten av dessa bedöms vara partikelbundna och återförs till sedimenten då partiklarna sjunker till botten. De ekologiska effekterna av detta bedöms som försumbara. Konsekvensen på områdets naturvärden bedöms sammantaget som små i byggskedet.

#### 11.1.2 Driftskede

I driftskedet kommer kättingarna att röra sig i höjdled i samband med att vattennivån och bryggornas läge ändras. I framför allt grunda delar kan kättingarna komma i kontakt med botten vid lågt vattenstånd. Genom att kättingarna i samband med vattennivåhöjning rör sig i sedimentet bedöms en mindre grumling kunna uppstå. I området förekommer inte stora vindinducerade vågor eller större svallvågor till följd av marinans vågskyddade läge respektive hastighetsbegränsningen i sundet (5 knop). Eftersom brygganläggningen är robust bedöms vågorna i området leda till små förändringar av bryggornas höjdnivåer och små rörelser hos kättingarna.

Den största orsaken till ändringar i vattenståndet är lufttrycksförändringar (i Östersjön är vattenståndsförändringar till följd av tidvatten obetydlig), vilket kan föranleda att vattenståndet varierar med en meter eller mer. Dessa vattenståndsförändringar sker över längre tid och bedöms leda till långsamma

ändringar i kättingarnas positioner. I sidled är kättingarnas rörelse obetydliga och det går inte att jämföra med effekterna av kättingförankrade svajbojar som mer eller mindre konstant rör sig i sidled och därmed orsakar erosion inom en viss radie kring förankringen.

Rörelserna hos kättingarna vid flytbryggorna bedöms av dessa anledningar inte generera mer än obetydliga effekter i form av ökad erosion, grumling och sedimentation samt spridning av föroreningar som finns i sediment vid förankringarna. Dessa processer bedöms vara försumbara i sig och särskilt i jämförelse med båttrafikens effekter i farleden eller i marinan.

Den ansökta vattenverksamhetens konsekvenser på områdets naturvärden bedöms sammantaget som obetydliga jämfört med nuläget i driftskedet.

## 11.2 Nollalternativ

### 11.2.1 Byggskede

Byggskedet för nollalternativet bedöms ta cirka 4 veckor. När ankarstenar tas bort och nya tyngre ankarstenar anläggs uppstår grumling. I samband med att sediment rörs upp kan föroreningar mobiliseras. Merparten av dessa bedöms vara partikelbundna och återföras sedimenten då partiklarna sjunker till botten. De ekologiska effekterna av detta bedöms som försumbara.

Sammantaget bedöms konsekvenserna av åtgärder enligt nollalternativet vara små i byggskedet.

### 11.2.2 Driftskede

Eftersom en gummikabel hålls uppsträckt på permanent basis vidrör denna inte sedimenten och genererar därmed inte någon erosion, grumling sedimentation eller mobilisering av föroreningar i driftskedet.

Det bedöms sammantaget inte uppstå negativa konsekvenser jämfört med nuläget på områdets naturvärden i driftskedet.

## 11.3 Jämförelse mellan huvudalternativ och nollalternativ

I samband med att ankarstenarna anläggs bedöms en mindre grumling uppstå, i båda alternativen. De tyngre ankarstenarna som behövs för användning av gummikabel bedöms ge en marginellt större grumling än de

stenar som används enligt huvudalternativet. De största skillnaderna i miljöeffekter mellan alternativen utgörs dock utav hur stor flytt av ankarstenar som de medför. PEFAB:s preliminära bedömning är dock att båda alternativen resulterar i små konsekvenser på förekommande naturvärden i byggskedet.

De miljönyttor och andra fördelar som ges av tekniker som bygger på elastiska kablar eller rep i stället för kättingar bedöms som obetydliga vid Ingarö Varv eftersom det varken förekommer stor vattenståndsvariation eller stor vågpåverkan.

Naturvärdena bedöms som måttliga. Vidare bedöms risken för spridning av föroreningar med befintlig förankring som liten. Sammantaget bedöms befintlig teknik med kätting och ankarsten innebära obetydliga miljöeffekter och vara ett rimligt val utifrån platsens förutsättningar, miljöpåverkan i anläggnings- och driftskede samt relaterade kostnader för material, installation och underhåll.<sup>2</sup>

Det bedöms inte finnas verksamheter som bidrar till någon kumulativ miljöeffekt som är av relevans för skillnaden av de två alternativen.

Konsekvenserna på naturvärden bedöms i driftskedet sammantaget som obetydliga för både nollalternativ och huvudalternativ jämfört med nuläget. Förutsättningen att nå miljö kvalitetsnormen för vattenförekomsten bedöms bli oförändrad.

PEFAB bedömer att aktuella ändringar inte medför någon betydande miljöpåverkan, precis som var fallet när befintligt tillstånd för varvsverksamheten meddelades.

## 12 Fortsatt arbete med miljöbedömning

Den kommande MKB:n kommer att behandla konsekvenserna av de ändringar av vattenanläggningen som omfattas av samrådet. PEFAB har genomfört en naturvärdesinventering inom ramen för miljöbedömningen för att bättre kunna beskriva naturvärdena på platsen. I MKB:n kommer beskrivning och konsekvenser av följande aspekter att återfinnas:

- Ändringarnas påverkan på berörda miljö kvalitetsnormer.
- Ändringarnas effekter i form av grumling och sedimentation.
- Ändringarnas påverkan på den biologiska mångfalden.

---

<sup>2</sup> Tyréns, *Jämförelse av miljöeffekter. Förankring av flytbryggor vid Ingarö varv*, daterad 2022-04-28.



- Förslag på eventuella skyddsåtgärder.

## 13. Referenser

- Tyréns 2022. *Jämförelse av miljöeffekter. Förankring av flytbryggor vid Ingarö Varv*, daterad 2022-04-28.
- Värmdö kommun 2022. *Översiktsplan 2035, Värmdö kommun*.

### **Sakkunniga och deltagande i arbetet med underlaget:**

**Elvira Lind**

Utredare vatten, Tyréns

Granskad av:

**Henrik Schreiber**

Utredare vatten, Tyréns

**Åsa Norman**

Miljöutredare, Tyréns

2023-05-17

## Bilaga 1

### Sändlista

Till ägare till nedan angivna fastigheter med strandlinje som ligger i närhet till fastigheterna Värmdö Fågelvik 1:43 och 1:44:

Brunn 1:410
Fågelvik 1:315
Södra Lagnö 1:4
Södra Lagnö 1:6
Södra Lagnö 1:16
Södra Lagnö 1:54
Södra Lagnö 1:55

## Bilaga 2

